

Perceelrand in grasland

De perceelrand is de buitenste rand van het productieve deel van het perceel en loopt tot de perceelscheiding of insteek. Soms grenst de perceelrand aan een sloot, bos of weg. In andere gevallen aan een ander gras- of bouwlandperceel. In dat geval zijn de percelen vaak van elkaar gescheiden door een rij palen met draad. Het beheer van de perceelrand is meestal minder intensief dan van het centrale deel van het perceel. De breedte is vaak 0,5 tot één meter.

Doelstellingen

- bloemrijke vegetatie
- broedgelegenheid voor vogels
- voedselzoekgebied, schuilgelegenheid en verplaatsingsmogelijkheid voor jonge weidevogels
- schuilgelegenheid, voortplantingsgebied, verbindingsweg voor zoogdieren, amfibieën en insecten.

Winst voor de natuur

In droge perceelranden groeien planten als gele morgenster, grasklokje en margriet. In natte randen staan pinksterbloem, penningkruid en kruipende boterbloem. Een grote variatie aan planten biedt kansen op het voorkomen en met succes overwinteren van dagvlinders (argusvlinder, koevinkje en bruin zandoogje) en andere insecten. Een goede insectenstand heeft voordelen voor jonge weidevogels, zoals jonge grutto's en jonge tureluurs. De hogere vegetatie biedt ook schuilgelegenheid tegen predatoren, zoals zwarte kraai. Een soortenrijke perceelrand biedt zoogdieren, zoals de veldmuis, schuil- en voortplantingsgelegenheid. Wezel en hermelijn vinden er voedsel. Net als vogels, zoals de kerkuil. Vaak broeden er patrijzen.

Meest geschikte lokaties

- met opwellend grondwater: deze plekken zijn extra nat en bieden kansen aan specifieke plantensoorten, zoals pinksterbloem en geknikte vossenstaart;
- met een schrale bodem: een goede situatie om een soortenrijke perceelrand te creëren;
- langs de zuidkant van houtopstanden: deze liggen in de zon en bieden leefruimte aan meer soorten dan perceelranden tegen de noordkant van een bos;
- op korte afstand van natuurgebieden: daar staan al veel soorten planten die de rand sneller zullen koloniseren dan een geïsoleerd gelegen perceelrand;
- langs het pad naar de weg: de boer heeft zelf zicht op zijn beheer;
- grenzend aan fiets- of wandelpad aan de rand van het bedrijf: daar kunnen ook recreanten genieten van de natuurwinst.

Gerhard te Voortwis, ecologisch akkerbouwer/melkveehouder te Winterswijk: *“We zijn acht jaar geleden begonnen met perceelsrandenbeheer in het kader van een experiment. We zijn daar na afloop mee doorgegaan, omdat we het belangrijk vinden op het bedrijf de natuur ook een plek te geven. We bemesten nu een strook van drie meter links en rechts van het raster niet. De verschraling is al goed te zien. Er staan in het voorjaar veel pinksterbloemen. Het is wel lange termijn werk. Een vergoeding vinden we niet zo belangrijk.”*

Beheer van een bloemrijke perceelrand

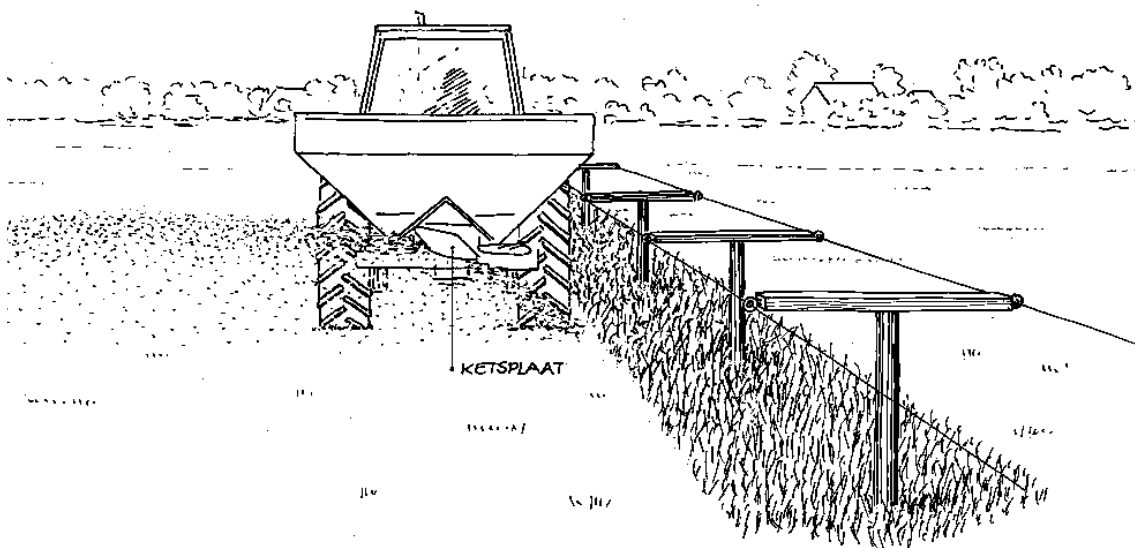
U bevordert de bloemrijkdom van een perceelrand door:

- de bodem te verschrallen. Dit doet u door niet te bemesten, geen bagger op te brengen en door maaien en afvoeren;
- geen verstoring te laten plaatsvinden. Dit bereikt u door geen of hooguit beperkt vee in de perceelrand te laten lopen en door machines uit de rand te houden;
- planten te laten bloeien en zich uit laten zaaien. Dat doet u door zo laat mogelijk te maaien, liefst selectief en gefaseerd, gevolgd door het enkele dagen later afvoeren van het maaisel. Natuurlijk is ook de uitgangssituatie belangrijk: hoe voedselrijker (vruchtbaarder) de perceelrand, des te langer het duurt voor er resultaat is te zien. Is de rand eenmaal bloemrijk, houdt dan het gevoerde beheer in stand.

• Ontzie de perceelrand bij bemesten

Blijf bij het (emissiearm) aanwenden van drijfmest uit het terrastalud of de plasberm. Vaste mest mag u bovengronds aanwenden. Laat ook deze niet in het terrastalud of de plasberm terecht komen. Blijf daar circa één meter van vandaan.

Gebruikt u een *schijvenstrooier* met één schijf: stel deze voor het bemesten van de baan langs de slootkant zo scheef dat er geen kunstmest in de rand komt. Zet bij een strooier met twee schijven één schijf dicht. Rijd zonodig met een laag toerental. Deze werkwijzen zijn niet zo nauwkeurig. Het is beter een marge aan te houden van bijvoorbeeld één meter tussen het punt waar de kunstmest op de grond komt en de perceelrand. Nog beter is het gebruik van een ketsplaat. Deze geeft een scherpe strooigrens. Heeft u een *pendelstrooier*, monteer dan een kantstrooi pijp. Strooi eerst langs de rand en vervang daarna de kantstrooi pijp door de gewone pijp.



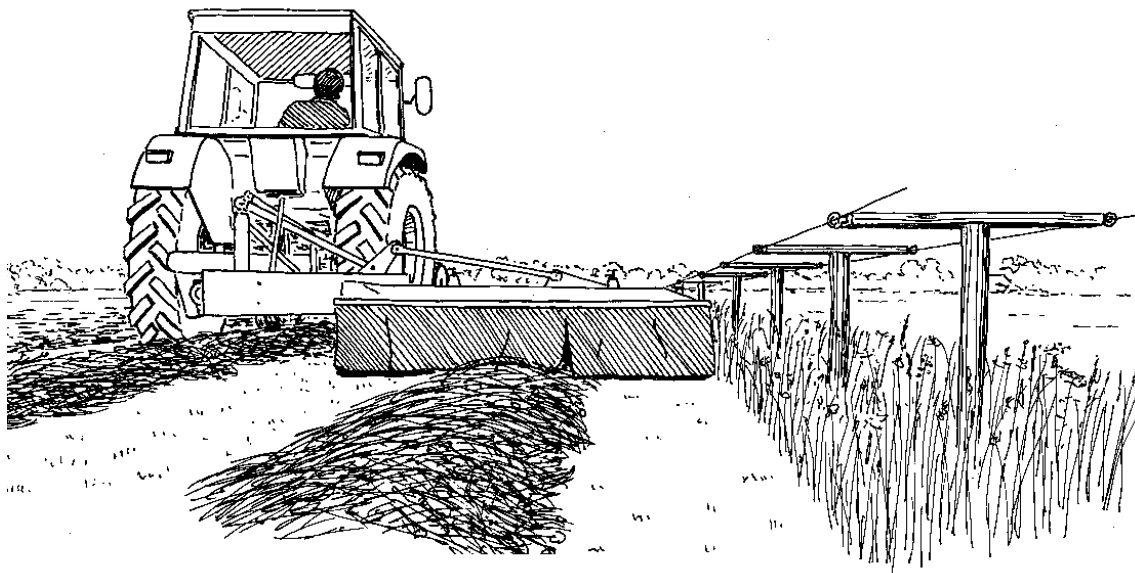
De perceelrand vrijhouden van kunstmest, bijvoorbeeld door strooien met een ketsplaat

• Maai de perceelrand zo laat mogelijk

Maai een voedselrijke, weelderig begroeide slootkant eerst enige jaren tegelijk met de eerste en volgende sneden. Hiermee zorgt u voor verschralling en voorkomt u dat de vegetatie verder vergrast en dat de zode vervilt. Hark het maaisel bij elkaar, voer het aan jongvee of deponeer het op een composthoop. Bij een dergelijk beheer verschijnen op den duur meer soorten planten. Is de perceelrand al enigszins schraal en de begroeiing tamelijk kruidenrijk, maai dan minder vaak. Maai de vegetatie bij de tweede snede of beweid deze later in het seizoen. Doe dat na half juni, na de bloei van de meeste vroeg bloeiende soorten. Ook dit maaisel kunt u opvoeren aan bijvoorbeeld jongvee of paarden.

Is de perceelrand heel schraal, dan is één keer per jaar maaien voldoende. Stel deze maaibeurt uit tot het moment dat ook de in de zomer bloeiende planten zaad hebben gezet, dus tot augustus of september. Misschien is het voldoende sommige delen van de perceelrand eens in de twee jaar maaien.

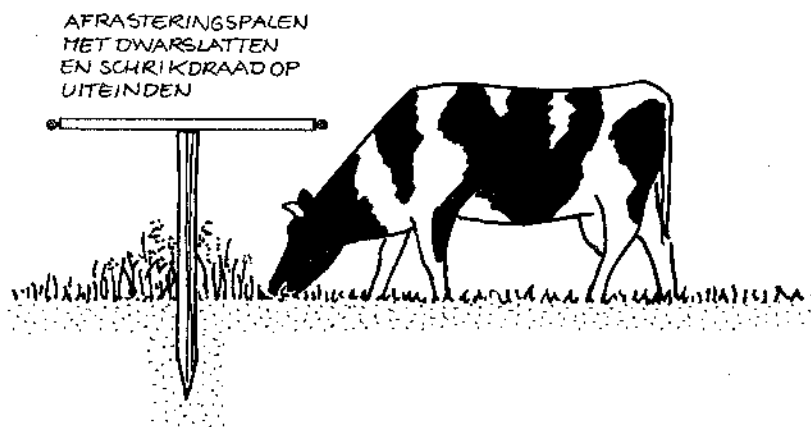
Soms groeien in een perceelrand grote aantallen minder gewenste planten, zoals akkerdistel en grote brandnetel. Maai deze pleksgewijs of voer zo nodig een bestrijding uit met een rugsput of strijker. Doe dat voor de bloei, dan zaaien de planten zich niet uit. Steek ridderzuring uit.



Bloeiende planten in de perceelrand laten staan bij eerste snede

• **Ontzie de perceelrand bij beweiden**

Maak de afrastering zo dat het vee onder de draad door kan grazen. Zo vindt toch verschraling plaats, terwijl dit geen extra arbeid kost. De rand hoeft vaak niet breder te zijn dan 0,5 m. Plaats eventueel een tijdelijk raster. Daarmee houdt u de perceelrand in het voorjaar vrij van beweiding. In de (na)zomer haalt u het raster weg om het vee de perceelrand te laten afgrazen. Het is ook mogelijk de perceelrand geleidelijk te laten begrazen door het raster in de loop van het groeiseizoen steeds dichtert naar de buitenste rand te zetten. Begin op circa twee meter van de rand en eindig op circa 0,5 meter. Dit is wel meer werk, maar het voordeel is dat u zo een grotere rand verschraalt en planten meer ruimte biedt om te bloeien en uit te zaaien.



Afrasteren van een perceelrand met een dwarslat en twee draden

Arbeid en financiering

Het niet bemesten van perceelranden kost geen extra tijd. De extra kosten zitten in een ketsplaat of een kantstrooi pijp. Het aanbrengen van ketsplaat of wisselen van strooi pijp vergt een paar minuten.

Het laten staan van de perceelrand bij het maaien kost geen extra tijd. De inkomstenderving is gering, maar hangt samen met de breedte van de perceelrand.

Het afrasteren van perceelranden vergt een kwartier tot een half uur per 100 strekkende meter. De kosten voor de extra afrasteringsdraad, de extra weidepaaltjes en de accu en bedragen circa f 30,- per 100 meter.

Voor een vergoeding van de opbrengstderving kunt u mogelijk gebruik maken van een landelijke of provinciale regeling voor natuur- en landschapsbeheer (zie hfst. 5, Financieringsregelingen). Voor een tegemoetkoming in andere kosten kunt u mogelijk een beroep doen op de Verordening Willekeurige Afschrijving Milieu-investeringen of een andere rijks- of provinciale milieuregeling. U kunt wellicht ook gebruik maken van een lokale regeling voor natuur en landschap. Informeer bij uw adviseur.

Uitgangssituatie	mei	juni	juli	aug	sep
vochtig, hoog productief, soortenarm/ruig	■		■		■
vochtig, matig productief, soortenarm/ruig		■			■
vochtig, laag productief, soortenarm/ruig			■		■
vochtig, matig productief, bloemrijk			■		■
vochtig, laag productief, soortenrijk			■	■	■
nat, hoog productief, soortenarm/ruig		■			■
nat, matig productief, bloemrijk			■		■
nat, laag productief, soortenrijk				■	

Maaifrequentie en -periode voor verschillende typen perceelrand